

PROYECTOS PRESENTADOS EN NOVIEMBRE

En el mes de noviembre del presente año se presentaron **54 proyectos** ante la Comisión de Aplicación de la Ley 16.906 (COMAP) con el objetivo de ampararse en los beneficios fiscales que la Nueva Reglamentación de Ley de Inversiones (Decreto 455/007) otorga. El mes de análisis representó uno de los mayores valores en lo que va del año, superado solamente por los meses de junio y octubre, donde se presentaron 78 y 60 proyectos respectivamente, e igualando prácticamente al mes de setiembre.

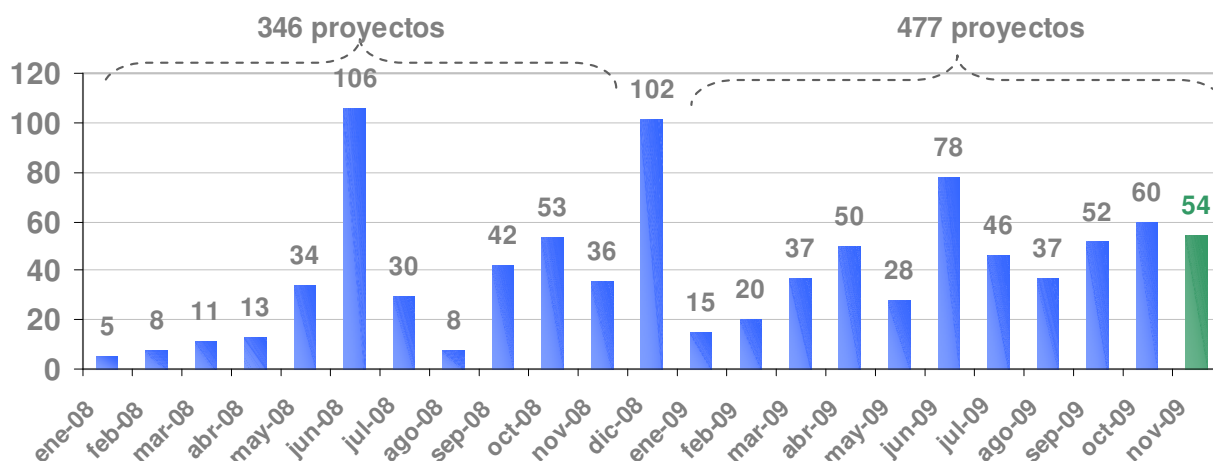
Dentro de los 54 proyectos, 48 corresponden a nuevos emprendimientos, es decir proyectos de empresas presentados por primera vez, mientras que 6 son ampliaciones de proyectos que ya obtuvieron su respectiva aprobación.

Al contrastar con el mismo período del año anterior observamos un crecimiento en el año 2009. En noviembre de 2008 se presentaron 36 emprendimientos, lo cual implica que en este año se verificó un crecimiento del 50% respecto al año anterior.

A su vez en el acumulado del año se han presentado 477 proyectos de inversión, superando ampliamente los exhibidos en los primeros 11 meses del año anterior. El año anterior fueron 346 planes de inversión de empresas presentadas ante la COMAP.

PROYECTOS PRESENTADOS

Enero 2008- Noviembre 2009



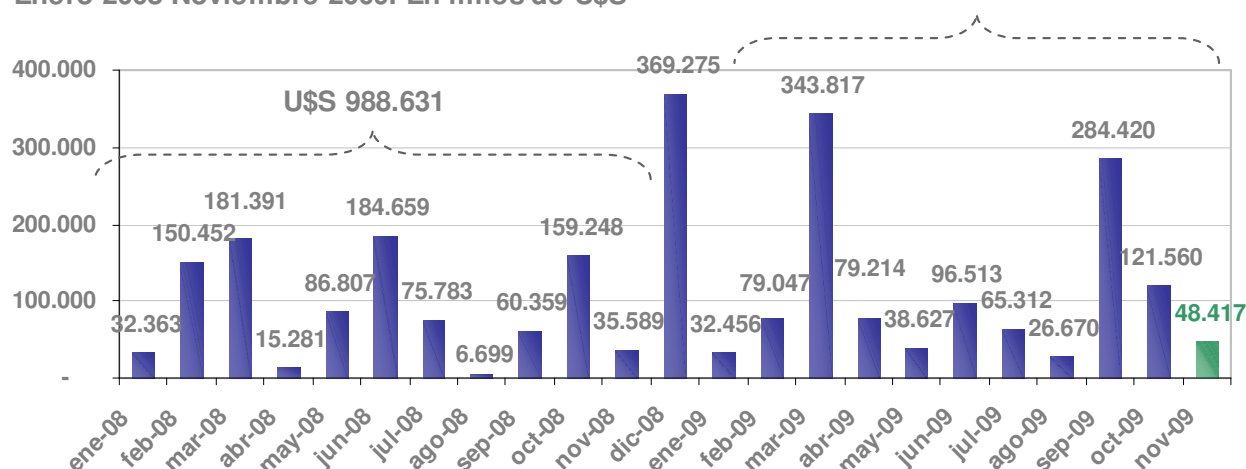
Los **montos de inversión** asociados a los 54 proyectos presentados en noviembre ascienden a **U\$S 48.417.000**. Cifra superior a la manifestada en el mismo mes del 2008, donde se presentaron inversiones por U\$S 35.589.000.

Desde enero hasta noviembre del presente año los **niveles de inversión acumulados** ascienden a **U\$S 1.216.053.000**. Al contrastar estos datos con los once primeros meses del año 2008, observamos que hasta noviembre dicha cifra fue de U\$S 988.631.000, siendo menor que la exhibida por los proyectos del año 2009.

MONTOS DE INVERSIÓN PRESENTADOS

Enero 2008-Noviembre 2009. En miles de U\$S

U\$S 1.216.653



CLASIFICACIÓN DE LOS PROYECTOS PRESENTADOS

Según la clasificación de los proyectos de inversión, podemos distinguir los presentados por primera vez en noviembre. Los mismos se distribuyen de la siguiente manera:

Tramo	Inversión aprox. (U\$S)	Cantidad
Pequeño	$X < 348.000$	33
Mediano tramo 1	$348.000 < X < 1.393.000$	6
Mediano tramo 2	$1.393.000 < X < 6.963.000$	9
Grande tramo 1	$6.963.000 < X < 13.927.000$	0
Grande tramo 2	$13.927.000 < X < 49.738.000$	0
Grande tramo 3	$49.739.000 < X < 696.344.000$	0
Gran Significación Económica	$696.344.000 < X$	0

Cotización del dólar y de la Unidad Indexada al 30 de noviembre de 2009.

En noviembre los proyectos presentados se concentraron en los tramos menores de la clasificación establecida en el decreto 455/007. Los proyectos pequeños (inversiones menores a U\$S 336.000) presentados fueron 33, mientras que los medianos fueron 15, 6 correspondientes al tramo 1 y 9 al tramo 2. En el mes de análisis no se presentaron proyectos categorizados como grandes.

INDICADORES UTILIZADOS

La Nueva Reglamentación de la Ley de Inversiones 16.906 (Decreto 455/007) establece que los proyectos que pretendan ampararse en los beneficios fiscales que dicha reglamentación otorga deberán cumplir con determinadas contrapartidas. La prioridad es atraer emprendimientos que aporten a los objetivos generales del desarrollo. Estos últimos son: incremento de empleo, incremento de las exportaciones, incorporación de tecnología, fortalecimiento de encadenamientos y valor agregado nacional, desarrollo de regiones de menor desarrollo relativo (descentralización), y cuidado del medio ambiente.

Ya que solamente podemos identificar en esta instancia los objetivos manifestados en aquellas empresas que presentaron solamente un indicador, (empresas que presentaron proyectos pequeños y las que optaron por la matriz de éstos), los objetivos mostrados a continuación son mínimos de los indicadores presentados.

Los objetivos que las empresas presentaron en el mes de noviembre en sus proyectos para poder ampararse en los beneficios fiscales que la Ley 16.906 otorga, son los siguientes:

-Generación de empleo: 275 nuevos puestos de trabajo, promedio anual para los próximos cinco años.

-Aumento de exportaciones: incremento en el nivel de sus ventas **al exterior en U\$S 4.167.973** promedio anual para los próximos cinco años.

-Inversión en Tecnologías más limpias: U\$S 2.155.751 de inversión con la intención de incrementar la eficiencia global y reducir riesgos a los humanos y al medio ambiente.

A su vez, en esta primera instancia no se destacan los restantes indicadores, estos son: descentralización (donde se asignan mayor puntaje a los proyectos que se sitúen en aquellos departamentos con menor Índice de Desarrollo Humano (IDH)), impacto en el PIB, e Incremento de Valor Agregado Nacional.

EMPRESAS NUEVAS

Un indicador del alcance del Nuevo Régimen de Promoción de Inversiones es el número de empresas nuevas que han solicitado ampararse en los beneficios que dicha reglamentación otorga a través de la presentación de sus proyectos de inversión.

Consideramos empresas nuevas aquellas que no tienen más de un ejercicio fiscal de actividad a la hora de presentar el proyecto de inversión ante la COMAP.

En **noviembre fueron 6 las firmas** que pueden ser definidas dentro de esta categoría, y en lo que va del año las mismas ya son 76.

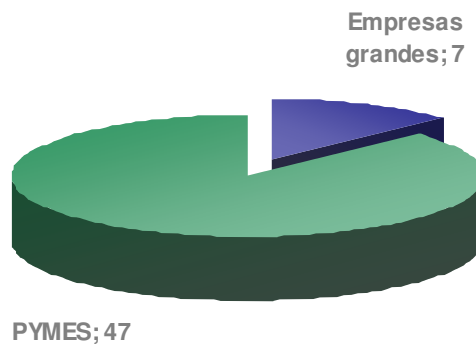
PYMES

Al clasificar a las empresas según el número de empleados y el nivel de facturación en su anterior ejercicio fiscal, podemos diferenciar aquellas firmas pequeñas y medianas de las consideradas grandes.

En octubre se presentaron **47 empresas consideradas PYMES**, ya sean ampliaciones o proyectos nuevos. En el acumulado del año 2009 ya son 325 las empresas consideradas PYMES que se presentaron ante la COMAP. Éstas representan el 87% del total de las empresas que solicitaron beneficios fiscales a través de la presentación de un proyecto de inversión.

EMPRESAS PRESENTADAS

Según tipo de empresa. Noviembre 2009



La inversión plasmada en los proyectos de inversión presentados por empresas pequeñas y medianas ascendió a U\$S 35.112.573.

A su vez, los indicadores que pudieron ser identificados en los proyectos presentados por PYMES se distribuyen de la siguiente manera:

-**Generación de empleo:** 272 nuevos puestos de trabajo.

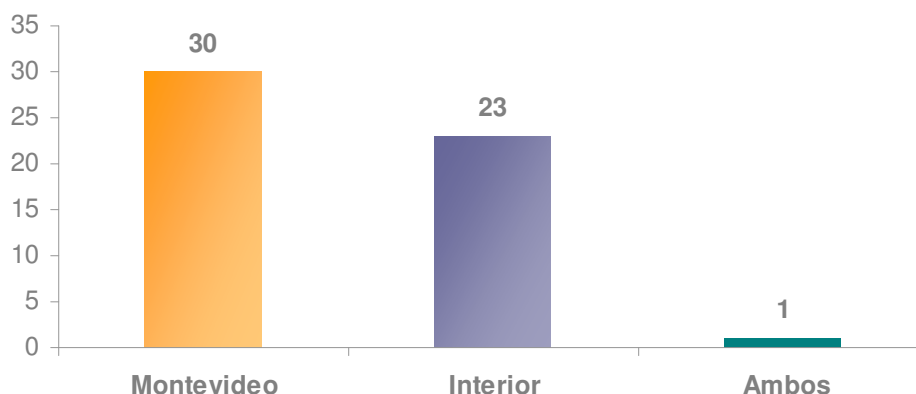
-**Aumento de exportaciones:** incremento en el nivel de sus ventas *al exterior en U\$S 3.167.973* promedio anual para los próximos cinco años.

-**Inversión en Tecnologías más limpias:** U\$S 75.978 de inversión en producción más limpia.

LOCALIZACIÓN

En noviembre 30 emprendimientos se llevan o se llevarán adelante en la capital del país, 23 lo harán en departamentos del interior, y uno se realizará tanto en la capital como en los departamentos del interior.

LOCALIZACIÓN DE LOS PROYECTOS DE INVERSIÓN.
Noviembre 2009



NATURALEZA DE LA INVERSIÓN

Dentro de cada uno de los planes de inversión manifestado por las empresas en el período de evaluación podemos diferenciar entre la inversión destinada a obra civil y la determinada a la incorporación de maquinaria y equipos. En muchos casos las empresas optan por incluir en sus proyectos de inversión un rubro particular destinado a imprevisos, el mismo se distribuye dentro los dos primeros rubros.

En el caso de la destinada a obra civil la misma alcanzó en noviembre U\$S 28.673.388 aproximadamente, mientras que la correspondiente al incremento en su activo de maquinarias y nuevos equipos fue por una cifra cercana a los U\$S 19.743.786.

SECTORES DE ACTIVIDAD

Si clasificamos los proyectos por la actividad que estos desarrollan, observamos que en el mes de noviembre los mismos presentaron el siguiente comportamiento:

Las empresas que se desempeñan en el sector comercial presentaron 17 proyectos, siendo la actividad con mayor cantidad de emprendimientos presentados en noviembre. Los montos correspondientes a estos planes de inversión alcanzaron los U\$S 7.805.645. Algunas ejemplos de actividades principales de éstas son: confección de ropa hospitalaria y venta de productos médicos; venta de artículos publicitarios y promocionales; imprenta; importación y venta de productos de construcción y agro; importación y distribución de agroquímicos; gastronomía; venta, importación y mantenimiento de equipos de calefacción y refrigeración; comercialización de prendas femeninas al público; venta de motos, ciclomotores y repuestos; supermercado con autoservicio; y comercio por menor de pinturas.

A su vez 13 emprendimientos de firmas pertenecientes al rubro servicios presentaron proyectos de inversión en el mes de noviembre. La inversión asociada a éstos fue de U\$S 10.779.242. Dentro de estas empresas destacamos ciertos rubros particulares: servicio de reparto de cartas y encomiendas; comercialización de repuestos; servicio de alquiler de salas de reuniones y oficinas, seguridad, monitoreo y respuesta de alarmas; almacenaje de mercaderías, transporte y distribución; proyectos constructivos o de diseño y dirección de obra; transporte internacional; y casa de cambio.

Las empresas que se desarrollan dentro del sector industrial presentaron 12 emprendimientos, con una inversión que en total asciende a U\$S 13.682.051. Sus actividades particulares son: fabricación de prendas de vestir; elaboración de envases pet; industrias extractivas; perforaciones- pozos semisurgentes; fabricación de artículos de plástico para uso médico; fábrica de aceites comestibles y derivados; molino harinero y fábrica de raciones balanceadas; fabricación y venta de productos cosméticos; chipiado de madera; y producción de baterías industriales.

Los restantes sectores, turismo y agro-agroindustria, mostraron un buen comportamiento en cuanto al número de proyectos presentados con 6 emprendimientos cada uno. Las compañías turísticas plantean inversiones cercanas a los U\$S 9.692.275, mientras que las agro-agroindustriales lo hacen por U\$S 6.457.962. El principal rubro de las primeras es hotelería, y el de las segundas explotaciones agropecuarias.